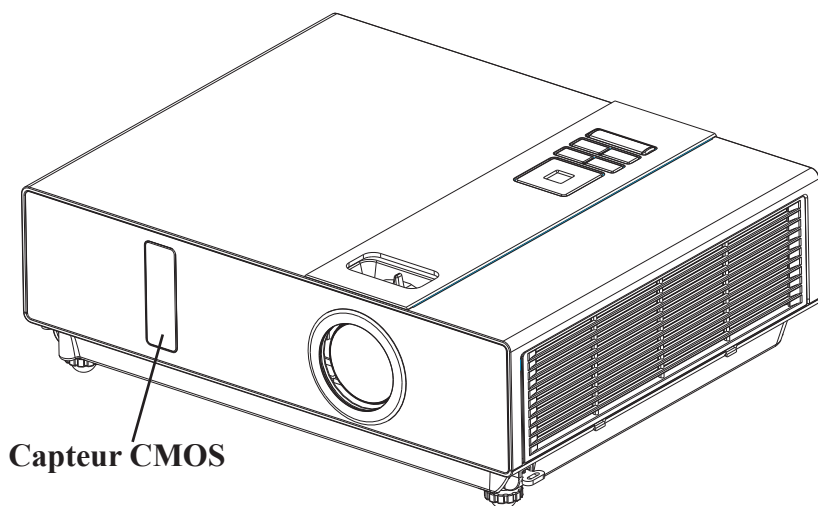


# PROJECTEUR INTERACTIF



Liste de la boîte du projecteur interactif.....	i
Présentation des accessoires.....	ii
Présentation des fonctions des icônes.....	iv
Guide d'installation pour système d'exploitation Windows .....	1
Guide d'installation pour système d'exploitation Mac .....	9
Guide de dépannage.....	14

# Liste de la boîte du projecteur interactif

## Liste de vérification des accessoires

La liste ci-dessous comporte les accessoires du projecteur interactif. Veuillez vérifier. Si une pièce manque, contactez votre revendeur.

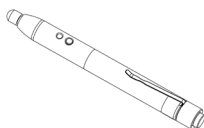
### 1. Pochette d'accessoire



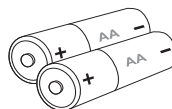
### 2. Pointeur



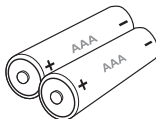
### 3. Stylo



### 4. Piles (AA)



### 5. Piles (AAA)

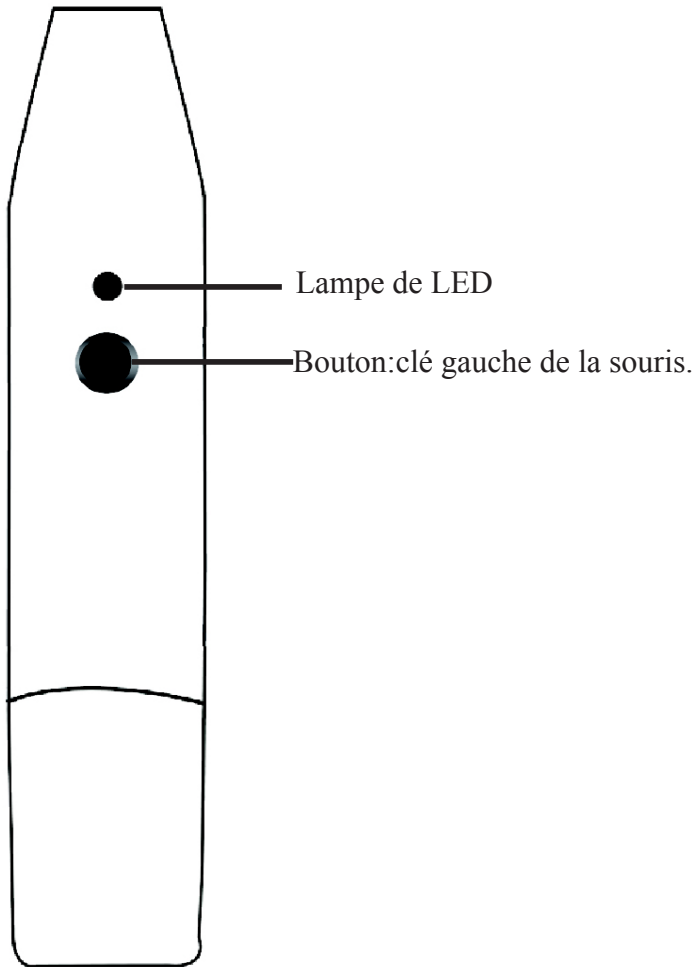


### 6. Dragonne



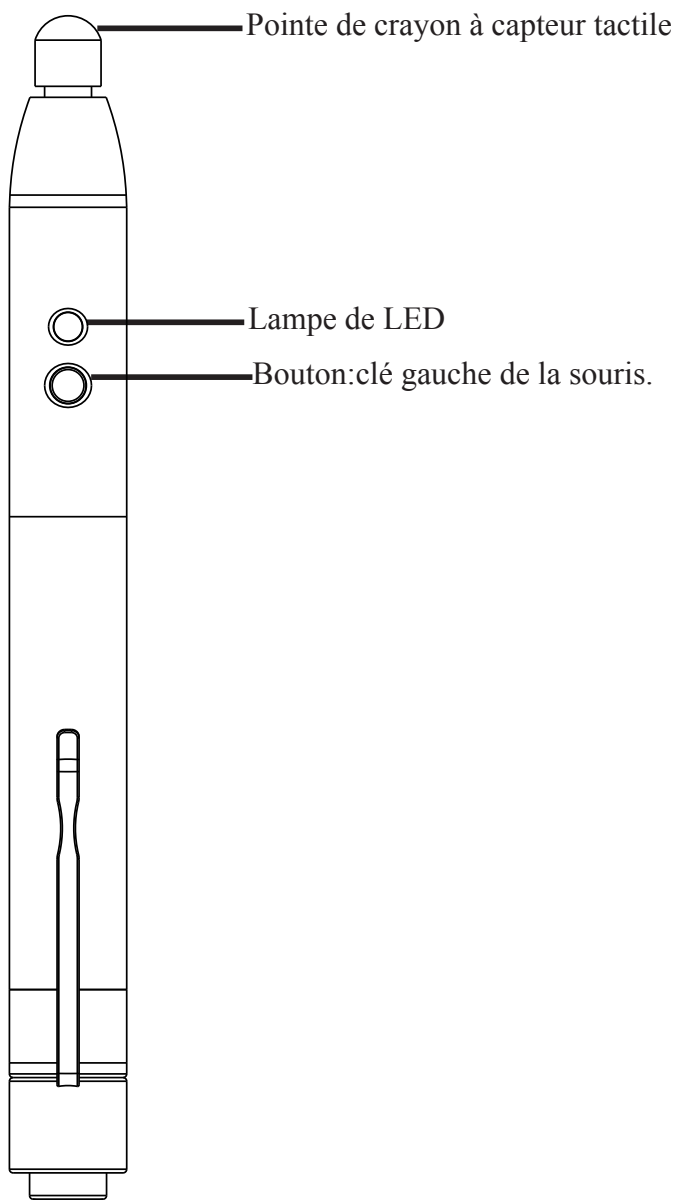
## Présentation des accessoires

### Touche de fonction sur le "Pointeur"



## Présentation des accessoires

### Touche de fonction sur le "Crayon optique"



# Présentation des fonctions des icônes

## Barre d'icônes

### Position de la barre d'icônes

Utilisez le "Pointeur" ou le "Crayon optique" pour appuyer sur ce bouton afin de positionner la barre d'icônes sur la droite ou la gauche de l'écran.

### Souris

Sélectionnez cette touche pour changer les fonctions de la souris de l'ordinateur.

### Crayon

Utilisez le pointeur ou le crayon pour dessiner ou écrire.

### Gomme

Pour effacer reculez progressivement.

### Finesse du crayon

Pour choisir la finesse du stylo.

### Couleur du crayon

Pour choisir la couleur du stylo.

### Effacer

Pour effacer d'un coup les dessins de l'écran.

### Sauver

Pour sauvegarder la page courante dans un fichier de l'ordinateur.

### Refaire

Pour retrouver les traits précédents (ou les traits effacés) que vous avez faits.

### Clavier minuscule d'écran

Pour ouvrir le clavier virtuel.



## 1. Conditions de système

Afin de vous assurer que la fonction interactive fonctionne correctement, vérifiez votre ordinateur pour savoir s'il est conforme aux conditions suivantes.

Conditions de système	
<b>OS Nécessaire</b>	Microsoft Window 2000(SP4)/XP(SP2)/Vista
<b>Type de processeur</b>	Pentium IV d'Intel ou en haut
<b>RAM</b>	128 MB (256 MB recommandé) ou en haut
<b>Min. Espace disque libre</b>	30 MB
	Conducteur de CD-ROM et port disponible d'USB 2.0

## 2. Installation du logiciel Lightpen (crayon optique)

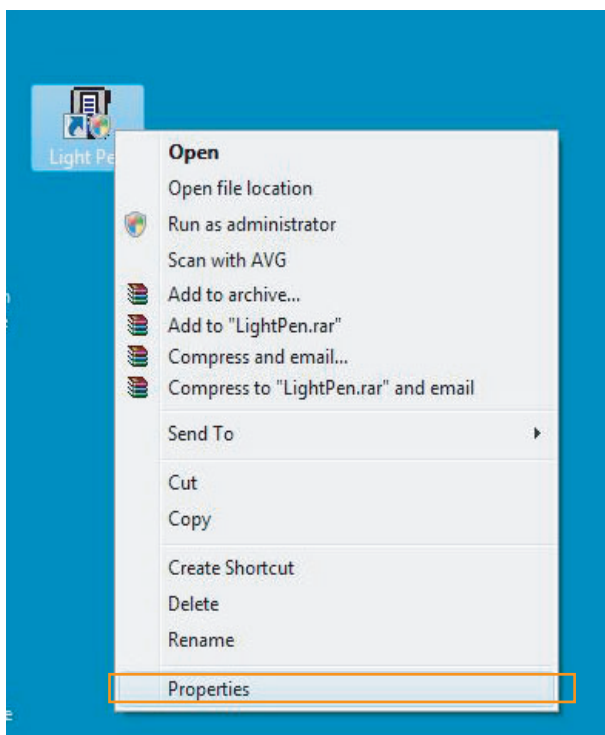
Etape 1: Insérez le disque d'installation dans le CD-ROM ou le DVD-ROM.

Etape 2: Copiez le fichier LightPen sur le disque dur.

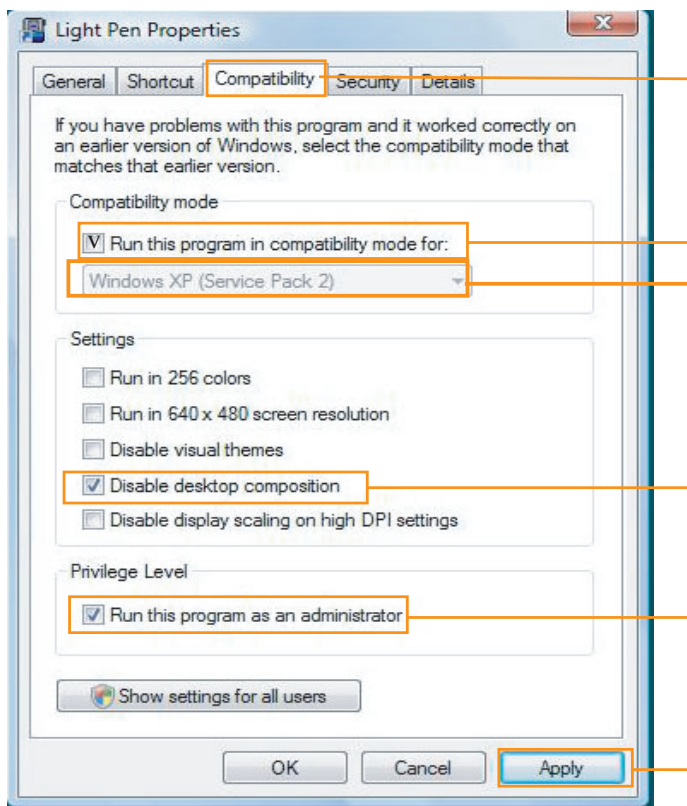
### REMARQUE!

#### Remarque pour le réglage dans le système Vista ::

- (a) Cliquez avec le bouton droite de la souris sur le fichier d'exécution de Lightpen (crayon optique) dans le dossier "Lightpen", puis avec le bouton de gauche de la souris pour sélectionner "Propriétés".



- (b) Sélectionnez l'onglet "Compatibilité" et cochez la case "Désactiver la composition du bureau" / "Exécuter ce programme en tant qu'administrateur". Puis sélectionnez "Appliquer".



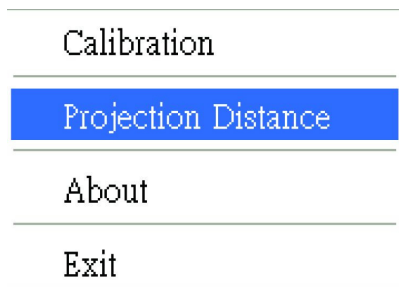


### 3. Sélectionner la distance

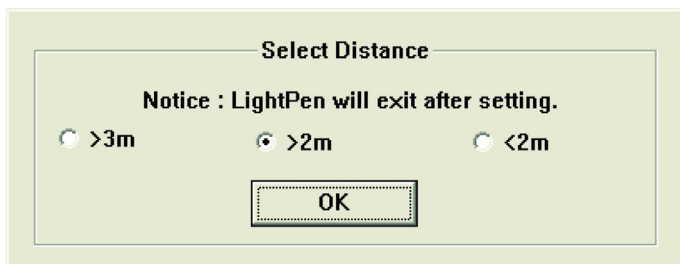
Etape 1: Cliquez avec le bouton droit de la souris sur "Lightpen" (crayon optique) dans la barre de menu.



Etape 2: Cliquez avec le bouton de droite sur Distance de projection.



Etape 3: Choisissez la distance de projection dans le menu qui apparaît (>3m,>2m,<2m).

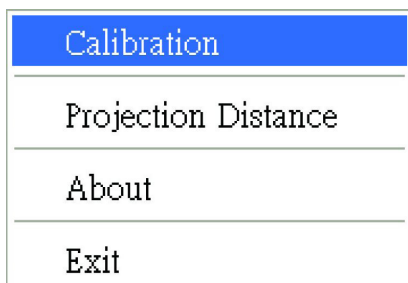


### 4. Calibration

Etape 1: Cliquez "LightPen".

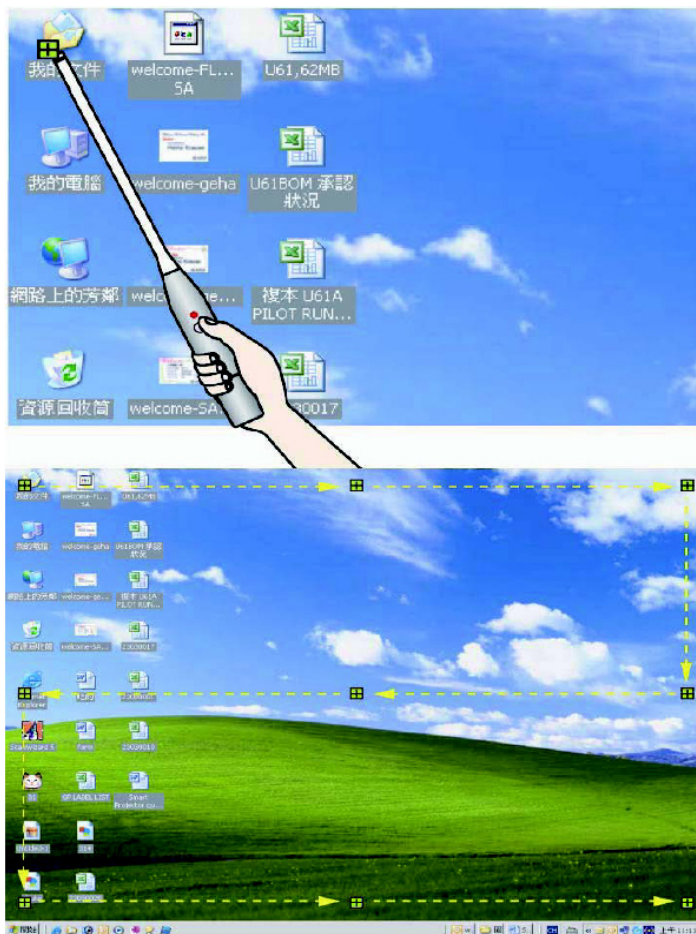


Etape 2: Sélectionnez "Lightpen" (crayon optique) dans l'icône d'intercalaire, puis cliquez avec le bouton de droite de la souris et sélectionnez "Calibrage".



## 4. Calibration

Etape 3: Appuyez sur le bouton du "Pointeur" ou du "Crayon optique" (en attente sur l'écran), et pointez sur le "Centre de la cible en croix verte", de la partie supérieure gauche de l'écran vers la partie inférieure droite. Il y a en tout 9 cibles. Lorsqu'il y a d'avantage de cibles vertes sur l'écran, c'est que le processus de calibrage est terminé. Pour vous assurer de l'exactitude du positionnement, gardez l'angle du "pointeur" ou du "crayon optique" aussi stable que possible pendant le calibrage.

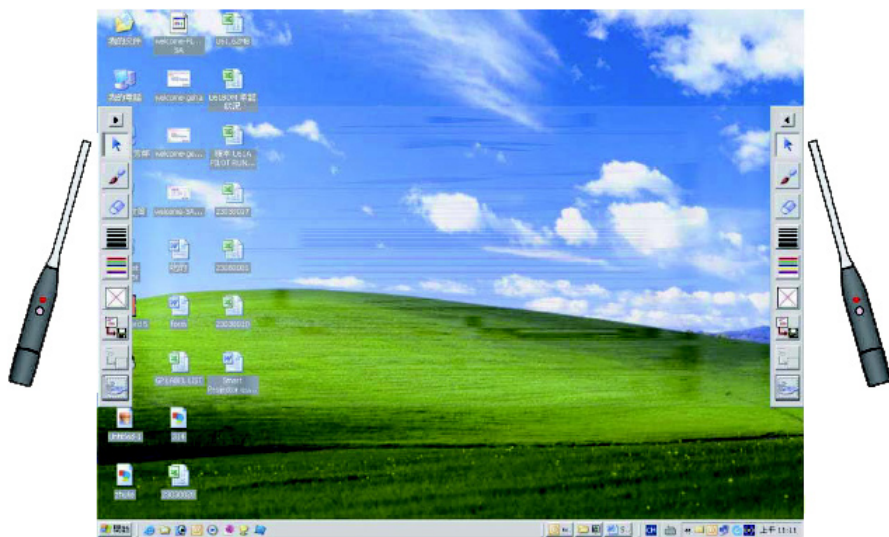




### 5. Comment faire pour utiliser

Il existe une autre manière rapide de changer la position de la barre d'icônes ou de la masquer.

Pointez sur le bord gauche ou droite légèrement hors de l'image projetée, puis appuyez sur le bouton du "pointeur" ou du "crayon optique".



# Guide d'installation pour système d'exploitation Mac

## 1. Conditions de système

Afin de vous assurer que la fonction interactive fonctionne correctement, vérifiez votre ordinateur pour savoir s'il est conforme aux conditions suivantes.

<b>Conditions de système</b>	
<b>OS Nécessaire</b>	Mac OS X v10.4.11- v10.5 ou en haut
<b>Type de processeur</b>	Processeur Intel ou Power PC
<b>RAM</b>	Au moins 512 Mo de RAM
<b>Disque dur</b>	Au moins 10 Mo d'espace libre sur le disque dur
<b>Appareil multimédia</b>	Un lecteur CD-ROM ou DVD-ROM 4x au moins
	Au moins USB 2.0

## 2. Installation du logiciel Lightpen (crayon optique)

Etape 1: Insérez le disque d'installation dans le CD-ROM ou le DVD-ROM.

Etape 2: Copier le fichier d'exécution Lightpen (crayon optique) sur le disque dur.

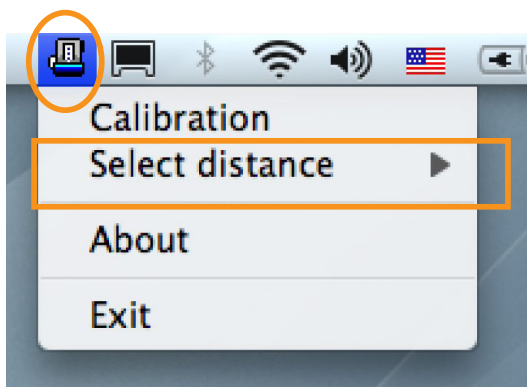
## Guide d'installation pour système d'exploitation Mac

### 3. Sélectionner la distance

Etape 1 : Sélectionnez "LightPen" dans la barre du menu.

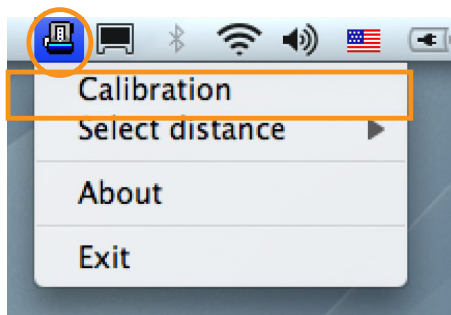
Etape 2 : Cliquez avec le bouton de la souris sur la distance de projection.

Etape 3 : Choisissez la distance de projection dans le menu qui apparaît (>3m,>2m,<2m).



## 4. Calibration

Etape 1: Sélectionnez "crayon optique" dans la barre de menu puis cliquez avec la souris pour effectuer le calibrage.



Etape 2: Appuyez sur le bouton du "Pointeur" ou du "Crayon optique" (en attente sur l'écran), et pointez sur le "Centre de la cible en croix verte", de la partie supérieure gauche de l'écran vers la partie inférieure droite. Il y a en tout 9 cibles. Lorsqu'il y a d'avantage de cibles vertes sur l'écran, c'est que le processus de calibrage est terminé. Pour vous assurer de l'exactitude du positionnement, gardez l'angle du "pointeur" ou du "crayon optique" aussi stable que possible pendant le calibrage.





# Guide d'installation pour système d'exploitation Mac

## 5. Comment faire pour utiliser

Comment utiliser la fonction "touche droite de la souris"?

→ Pointez sur le bord supérieur ou inférieur légèrement hors de l'image projetée, puis appuyez sur le bouton du "pointeur" ou du "crayon optique".





## Guide de dépannage

### 1. Q: Pourquoi ne pouvez-vous pas exécuter le programme Lightpen (crayon optique) ?

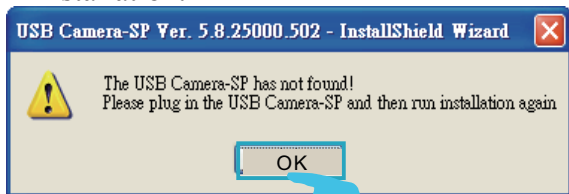
A: Vous avez peut-être besoin d'ouvrir une session en tant qu'"administrateur" pour pouvoir installer le programme de votre ordinateur. Consultez votre technicien informatique pour obtenir des conseils.

### 2. Q: Pourquoi est-il affiché "Aucun crayon optique trouvé" ?

A: La raison est peut-être que :

(1) Le câble USB n'est pas correctement connecté à l'ordinateur ou au projecteur. Veuillez vérifier et vous assurer que le câble est correctement connecté entre l'ordinateur et le projecteur.

(1-1) Si le message "La caméra-SP USB n'a pas été trouvée!" s'affiche : Veuillez brancher le câble USB et recommencer l'installation.

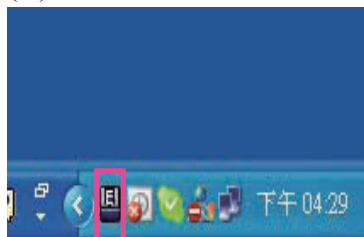


(1-2) En système d'exploitation Windows, si l'image suivante (A) apparaît, cela indique que le câble USB n'est pas connecté ou que le port USB est hors service. Si l'icône (B) apparaît, cela signifie que vous pouvez utiliser le programme Lightpen.

(A)



(B)



## Guide de dépannage

En système d'exploitation MAC, si l'image suivante (C) apparaît, cela indique que le câble USB n'est pas connecté ou que le port USB est hors service. Si l'icône (D) apparaît, cela signifie que vous pouvez utiliser le programme Lightpen.

(C)



(D)



\* Certains programmes antivirus désactivent le port USB. Veuillez vous assurer que le port USB n'est pas désactivé.

(2) L'installation du pilote du Crayon optique n'est pas terminée. Veuillez retirer le pilote Lightpen (crayon optique), puis réinstallez-le.

(3) La longueur du câble d'USB est trop longue. Le câble d'USB devrait être plus court que 1.5M. Si vous avez besoin d'un câble plus long, veuillez acheter votre propre câble d'extension USB auprès de votre revendeur.

(4) Port d'USB sur le défaut de fonctionnement d'ordinateur. Veuillez vérifier si le port d'USB fonctionne.

Sinon, consultez l'ingénieur 'I/T.

Certains ordinateurs portables désactivent les ports USB lorsque la batterie est faible. Veuillez utiliser une alimentation CA aussi souvent que possible. Certains ordinateurs portables ne fournissent pas un courant standard 500 mA au port USB ou le convertisseur USB ne fonctionne pas correctement. Dans ce cas, veuillez utiliser notre câble USB standard.

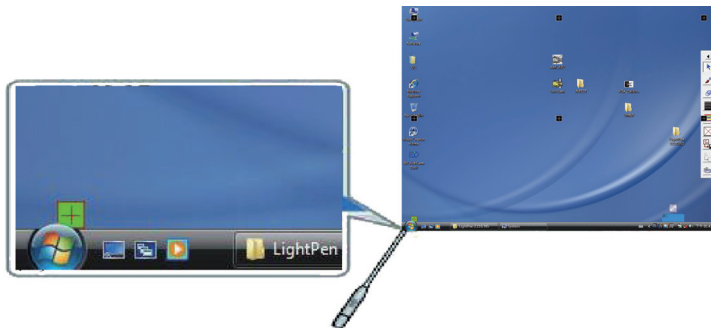
### 3. Q: Pourquoi ne pouvez-vous pas exécuter le calibrage sur la cible en croix verte ?

A: (1) Veuillez vérifier si le "Pointeur" ou le "Crayon optique" fonctionnent :

(1-1) Veuillez vérifier si la batterie du "Pointeur" ou du "Crayon optique" est faible ou si le couvercle de batterie a du jeu.

## Guide de dépannage

- (1-2) Lorsque vous utilisez le "pointeur" ou le "crayon optique", évitez de bloquer le "pointeur", le "crayon optique" et le capteur CMOS en face du projecteur. Si le capteur est incapable de détecter les signaux envoyés par le "pointeur" ou par le "crayon optique", le "pointeur" ou le "crayon optique" ne pourront pas fonctionner correctement.
- (2) La lumière ambiante est peut-être trop forte. Evitez de diriger l'éclairage directement sur l'image projetée ou sur le capteur CMOS.  
La lumière ambiante forte est habituellement provoquée par ce qui suit :
  - (2-1) La lumière du soleil éclaire directement l'écran.
  - (2-2) Il existe une source de lumière près du capteur.
- (3) En système Window Vista, une des cibles en croix vertes peut être masquée par la case "Démarrage" de votre ordinateur. Veuillez pointer de la manière indiquée pour le calibrage.



### 4. Q: Pourquoi le curseur n'est-il pas dans la position vers laquelle est dirigé le "pointeur" ou le "crayon optique"?

A: Les raisons de ceci sont :

- (1) Le système n'est pas correctement calibré. Essayez de pointer vers le "centre" de la cible en croix verte lorsque vous effectuez le calibrage.
- (2) La position de projecteur, d'écran ou de taille de projection a été changée.
- (3) La résolution d'image est changée.  
Fonctionner le procédé de calibrage encore résoudra le problème.

### **5. Q: Pourquoi le curseur saute-t-il ?**

**A:** Ceci est provoqué par interférence légère ambiante forte. Essayer d'éviter la projection forte légère ambiante forte de lumière du soleil d'interférence particulièrement directement sur l'écran. (Voir Question 3)

### **6. Q: Pourquoi le crayon lumineux ne fonctionne-t-il pas après que l'ordinateur se réveille de l'attente?**

**A:** Dans certains cas, si l'ordinateur passe en mode de veille, il désactivera les ports USB. Dans ce cas, réactivez votre ordinateur, débranchez puis réinsérez le câble USB (Voir Question 2).

## **REMARQUE!**

Utilisez toujours des batteries alcalines pour le « pointeur » et le « stylo ».